



Výroční zpráva 2014 Ekumenická síť pro aktivity mladých



ZÁKLADNÍ ÚDAJE O EKUMENICKÉ SÍTI PRO AKTIVITY MLADÝCH, obecně prospěšné společnosti (o.p.s.)



Výpis z rejstříku obecně prospěšných společností vedeného Městským soudem v Praze, oddíl O, vložka 1364

Datum zápisu: 21. ledna 2014

IČ: 65 99 88 71

Sídlo organizace: U Nás 9, 147 00 Praha 4 - Braník

Statutární orgán - ředitel: Eva Mikulecká,

tel: 728 047 030, e-mail: mikulecka@ccshmichele.cz

Bankovní spojení: 107 – 2465950267 / 0100

Web: www.enyamajak.cz; www.ekumsit.cz (bude spuštěna od 1.5.2015)

Společnost vzniká na základě zákona č. 68/2013 Sb. o změně právní formy občanského sdružení na obecně prospěšnou společnost a o změně zákona č. 248/1995 Sb., o obecně prospěšných společnostech a o změně a doplnění některých zákonů, ve znění pozdějších předpisů, přeměnou občanského sdružení Ekumenická síť pro aktivity mladých. Veškerý majetek, ale také závazky a pohledávky občanského sdružení Ekumenická síť pro aktivity mladých, přechází na Ekumenickou síť pro aktivity mladých, o.p.s, která je přímým pokračovatelem občanského sdružení, přebírá jeho identifikační číslo i jeho historii.

Posláním obecně prospěšné společnosti je aktivizovat mladé lidi, pomáhat jim při hledání osobní víry a průvodcovstvím, pomoci v konkrétních situacích. Dále připravovat projekty na pomoc dětem, mládeži a dospělým, kteří pocházejí ze sociálně potřebných rodin či jsou jinak znevýhodněni. Hlavními činnostmi sdružení v roce 2014 bylo provozování sociální služby Domov na půl cesty Maják a uspořádání letního tábora pro děti ze sociálně potřebných rodin.

Správní rada:

Jana Krajčířiková

Eva Mlezivová

Gabriela Federlová

Cath Moss

Eva Dundáčková

Oksana Velebilová

ZÁKLADNÍ ÚDAJE O DOMOVĚ NA PŮL CESTY MAJÁK

Adresa: U Michelského mlýna 157/25, 140 00 Praha 4 – Michle

Pevná linka: 241 410 618

Registrace: 1. 11. 2007, č. 6009799

Druh služby: domy na půl cesty

Kapacita zařízení: 10 lůžek a 2 lůžka v majákovém bytě
(pronajatý startovací byt) v Praze 4-Krči, Hurbanova 1305/11

Web: www.enyamajak.cz; www.ekumsit.cz (bude spuštěna od 1.5.2015)

Bankovní spojení: 43-3541270277/0100

Kontaktní osoba: Gabriela Federlová, tel: 724 830 822,
federlova.majak@centrum.cz

ÚVODNÍ SLOVO ŘEDITELKY O. P. S.



Rok 2014 byl uceleným **sedmým** rokem činnosti Majáku. V biblickém pojetí sedmička je symbolickým číslem plnosti. Příležitost k zamyšlení, ideovému hodnocení se však v závěru roku nedaří, ten musí být věnován finančním a statistickým zprávám a strategickým úvahám a praktickým krokům vedoucím k finančnímu zajištění nejnnutnějších výdajů pro další čtvrtletí nového roku. V mém povolání farářky hraje Bible zásadní roli pro rozhodování, práci a službu. Dovolím se z ní proto uvést několik myšlenek s přáním, aby se Bible znovu četla věřícími i nevěřícími lidmi v Pána Boha, protože by zase měla sloužit jako jeden z pramenů vzdělanosti člověka. Považuji za svůj úkol hledat způsob, jak ji zpřístupnit všem lidem, se kterými se pracovně i přátelsky setkávám.

Láska ať je bez přetvářky. Mějte odpor ke zlu, tíhněte k dobru. Milujte se navzájem bratrskou láskou, projevujte si navzájem uctivost. V pilnosti buďte vytrvalí, ve službě Pánu horliví, v naději radostní, v soužení trpěliví, v modlitbě vytrvalí, přispívejte v nouzi, věnujte se pohostinnosti. Dobrořečte těm, kdo vás pronásledují – nezlořečte, ale dobrořečte.

Berte na sebe navzájem ohled, nebud'te domýšliví, ale mějte sounáležitost s obyčejnými. Nespoléhejte na vlastní moudrost. Nikomu neodplácejte zlo zlem. Ať všichni vidí, že vám jde o dobro. Nenechte se přemáhat zlem, ale přemáhejte zlo dobrem. Pokud záleží na vás, mějte se všemi lidmi pokoj.

Děkuji všem spolupracovníkům za uplynulý rok práce, děkuji pracovníkům na Magistrátu, se kterými máme společnou agendu, děkuji laskavým donátorům za zájem o pomoc pro mladé znevýhodněné lidi. Přeji do nového roku 2015 dostatek nových sil.

Eva Mikulecká



MAJÁK V ROCE 2014



Rok 2014 byl rokem poměrně stabilním. Pokračovali jsme v duchu roku 2013, ve kterém se změnila organizační struktura Majáku. Klademe větší důraz na křesťanské a morální hodnoty v sociální práci, na přátelskou a povzbuzující atmosféru v Majáku.

I nadále udržujeme kontakt s velkým počtem bývalých obyvatel, zveme je na naše tradiční akce (letní grilování, vánoční party).

V roce 2014 se v Majáku vystřídal rekordně velký počet obyvatel – celkem 22 osob. To kladlo značné nároky na pracovníky Majáku, protože jádrem sociální práce s mladými lidmi je dobře tyto lidi poznat, navázat přátelský vztah, abychom mohli dobře reagovat na jejich potřeby, a tím byl proces jejich osamostatňování efektivnější.

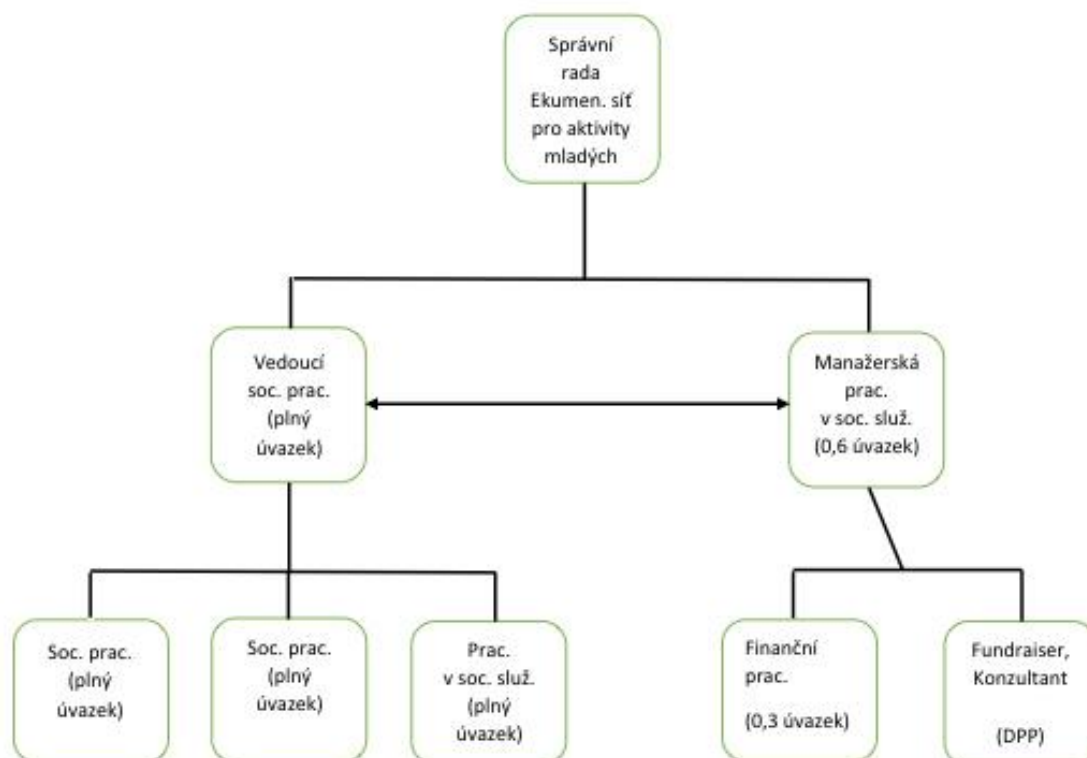
Také v roce 2014 jsme provozovali **majákový byt**, který plní úlohu startovacího bydlení na přechodnou dobu k úplné samostatnosti. V tomto bytě si už jeho obyvatelé opravují vzniklé závady, hlídají si spotřebované energie, pracovník je navštěvuje po dohodě zhruba jednou za měsíc.

Tým pracovníků Majáku byl ve stejném složení jako v roce 2013. Zrušení noční služby od 1. 1. 2013 se osvědčilo, u obyvatel byly posíleny jejich kompetence pro samostatné rozhodování. Zároveň také přibyl další sociální pracovník, který se může plně věnovat obyvatelům.



Organizační struktura pracovních pozic v Domově na půl cesty Maják

(Ekumenická síť pro aktivity mladých, o.p.s.)



Pokračovali jsme v systému **pravidelných pracovních porad** v Majáku (zpravidla 2 x týdně), po 1,5 měsíci se celý tým scházel také při supervizích vedených Mgr. Jaroslavou Chaloupkovou. Všichni pracovníci Majáku v průběhu roku absolvovali různé vzdělávací kurzy, např. o práci s úzkostnými osobami, osobami s hraniční poruchou osobnosti, metody pracovního koučinku,...).

I nadále jsme spolupracovali s **Potravinou bankou Praha**, ze které jsme odebírali potraviny pro obyvatele, kteří se dočasně ocitli bez peněz. V listopadu 2014 jsme se zúčastnili **Národní potravinové sbírky**, do které se zapojili všichni obyvatelé. Působili jsme v jednom hypermarketu v Nových Butovicích, kde jsme rozdávali letáčky, vybírali potraviny od zákazníků, odváželi je do skladu, pak je třídili. Vybrali jsme celkem 1 355 kg trvanlivých potravin. Rozdělili jsme se s jiným domem na půl cesty v Pohořelicích na Moravě, také jsme mnoho potravin poslali na Ukrajinu a obdarovali několik sociálně slabých rodin.



Od května v Majáku probíhalo pravidelné vaření, které má naučit mladé lidi výhodně nakupovat, umět si levně a zdravě připravit pokrm.

V roce 2014 jsme se více zaměřili na pracovní terapii s cílem naučit obyvatele Majáku pracovním návykům. Zároveň jsme tím zvelebovali předzahrádku u Majáku a sousední farní zahradu. Došlo také na opravy prostor v Majáku.



- **Pracovní
aktivity**



Pokračovali jsme v zavedených **programech**, které mají **podpořit cestu k samostatnosti** našich obyvatel. Jde o tyto programy:

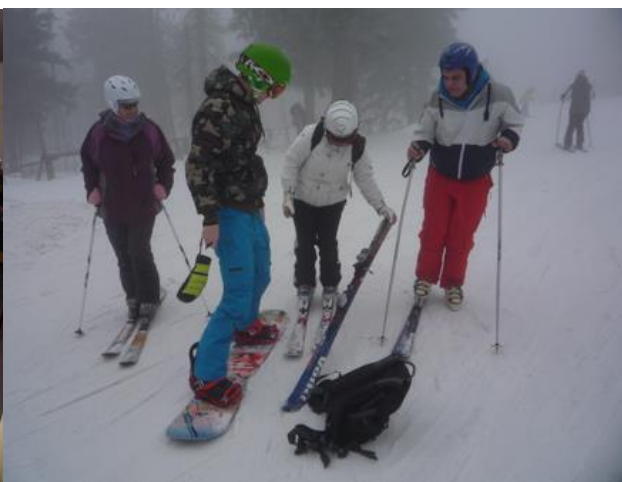
- **Podpora zaměstnanosti** (včetně pracovně aktivizačních činností)
- **Finanční gramotnost** – prevence – domácí rozpočty, řešení dluhů
- **Zdravý životní styl** – výživa, zdraví, vaření
- **Vzdělání** – podpora studia (doučování, pomůcky), rekvalifikační kurzy
- **Volnočasové aktivity** - sportovní
- kulturní

FOTOGALERIE Z AKCÍ V MAJÁKU V ROCE 2014:

- Oslavy narozenin obyvatel



- Vánoční party



- Sport

- Výlety



- Vzdělávání obyvatel



- Společné schůzky s obyvateli



Spolupráce s jinými organizacemi, praktikanti, dobrovolníci

V roce 2013 jsme pokračovali ve spolupráci s **Nadací Terezy Maxové dětem** (projekt *New job - New life*) a s občanským sdružením **Letní dům** (projekt *Spolu do zaměstnání*). Díky těmto organizacím několik našich obyvatel našlo práci a někteří také absolvovali rekvalifikační kurz.

V průběhu roku 2014 bylo v Majáku na **praxi** 5 studentů ze sociálních oborů různých vysokých škol, měli jsme také několik **dobrovolníků**.

OBYVATELÉ MAJÁKU

Některé statistické údaje o obyvatelích v roce 2014

Počet obyvatel	22+1dítě
Dívky	9
Chlapci	13
Průměrný věk	21,5 let
Matka s dítětem	1
Studenti	7
Pracující	5
Hledající si práci, občasné brigády	9
Rodičovská dovolená	1

TÝM MAJÁKU

Mgr. Eva Mikulecká

vedoucí manažerská pracovnice,
ředitelka o.p.s. Ekumenická síť pro aktivity mladých

Mgr. Gabriela Federlová

vedoucí sociální pracovnice

Mgr. Lukáš Hrdlička

Sociální pracovník

Mgr. et. Mgr. Ilona Trnková

sociální pracovnice

Ing. Helena Tolarová

koordinátorka vzdělávacích, integračních,
kulturních a rekreačních programů

Ing. Lenka Fulínová

finanční a účetní pracovnice

Bc. Cath Moss

konzultant, fundraiser

Roman Federle

správce budovy

EXTERNÍ SPOLUPRÁCE

Eva Mlezivová
účetní kancelář Dalesta

JUDr. Eva Dundáčková
právní služby

Mgr. Jaroslava Chaloupková
supervize

Radovan Svoboda (firma CA-ST)
počítačový servis

Ekumenická síť pro aktivity mladých
Hospodářský výsledek

Celkem výnosy	3 180 601
Celkem náklady	3 302 587
Hospodářský výsledek	- 121 986

FINANČNÍ ZPRÁVA 2014

Výkaz zisku a ztrát k 31. 12. 2014 **Výnosy (v Kč)**

Dotace	2 473 000
Ministerstvo práce a sociálních věcí	2 022 000
Magistrát hl. m. Prahy (včetně Prevence kriminality)	451 000
Městská část Praha 4	0

Dary	297 455
Organizace	273 520
Soukromé osoby	13 500
Ostatní - sbírky	10 435

Vlastní činnost	410 146
Sociální služby	373 500
Ostatní – dětský tábor	36 500
Úroky	146

Celkem **3 180 601**

Náklady (v Kč)

Osobní náklady	1 818 345
Mzdové náklady	1 240 764
Dohody o provedení práce	145 874
Zdravotní a sociální pojištění	428 045
Ostatní osobní náklady	3 662

Materiálové náklady	287 227
Vybavení domova Maják	9 892
Kancelářské potřeby	52 561
Spotřebované nákupy	127 673
Potraviny	70 574
Materiál na programy	3 360
Pohonné hmoty	23 167

Nemateriálové náklady	1 166 664
Spotřeba energie	131 810
Spotřeba vody	36 007
Telefony, internet, poštovné	35 503
Oprava a údržba	80 969
Cestovné	6 312
Ostatní služby a provozní náklady	396 258
Školení	31 045
Odpisy	294 821
Nájemné	153 939

Vlastní činnost	27 239
Příspěvky obyvatelům	27 239

Bankovní výdaje	3 112
Poplatky bance	3 112

Celkem 3 302 582

Aktiva (v Kč)

Aktiva celkem	9 603 520
Stavby	7 663 043
Dopravní prostředky	626 500
Samostatné movité věci	883 392
Pokladna	13 799
Běžné účty	402 969
Pohledávky	13 817

Pasiva (v Kč)

Pasiva celkem	9 603 520
Oprávky ke stavbám a mov. věcem	2 547 080
Závazky	18 465
Výnosy příštích období	3 100
Vlastní jmění	1 512 101
Fondy	424 615
Nerozdělený zisk/ztráta	5 220 145
Hospodářský výsledek 2014	-121 986

PODĚKOVÁNÍ

těm, kteří pomáhají našim obyvatelům:

Náboženská obec Církve čs. husitské
Nadační fond Veolia a Marcela Dvořáková
Jakub Bažant
Mgr. Vladimíra Kvapilová
Simona Petrejšová a Karolína Siegllová (Nadace Terezy Maxové dětem)
Pracovníci Letního domu
Pracovníci tréninkové kavárny Café Bazaar
Jana Teichertová a Eva Slaná (MŠ Ekolandia)
Iva Hájková (projekt Přítel s jídlem – vaření v Majáku)
Luboš Hošek (Dívčí katolická škola)
Patrik Bém (Domov Sue Ryder)
Helena Tolarová a rodina
Oksana Velebilová
Jindra Dragunová
Leona Jindrová
Monika Dolejšová
Irena Košíčková
Gymnázium Milady Horákové
Gymnázium Elišky Krásnohorské
Heini a Christina Baumberger
Náboženská obec Stäffa, Švýcarsko
Náboženská obec Oetwill am See

