

**Ekumenická síť pro aktivity mladých o.p.s.**



**Výroční zpráva  
o činnosti  
za rok 2017**

## **Obsah**

|   |            |
|---|------------|
| <b>Slovo úvodem</b>   | str. 3     |
| <b>Základní údaje o společnosti</b>   | str. 4     |
| <b>Poslání a cíle společnosti,<br/>druh poskytovaných obecně prospěšných služeb</b> | str. 4     |
| <b>Orgány společnosti</b>   | str. 4     |
| <b>Domov na půl cesty Maják</b>   |            |
| Základní údaje  | str. 5     |
| Domov na půl cesty Maják v roce 2017  | str. 5     |
| Úvod  | str. 5-6   |
| Údaje o obyvatelích za rok 2017   | str. 6     |
| Personální obsazení Majáku  | str. 7     |
| Programy Majáku v roce 2017   | str. 7-8   |
| Události a akce v roce 2017   | str. 8-10  |
| <b>Potravinová a materiální pomoc</b>   |            |
| Spolupráce s Potravinovou bankou  | str. 11    |
| Projekt POMPO   | str. 11    |
| <b>Letní tábor pro děti ze sociálně znevýhodněných rodin</b>                        |            |
| Základní informace o táboru   | str. 12    |
| Zpráva za rok 2017  | str. 12-13 |
| Seznam sponzorů   | str. 13    |
| <b>Hospodaření společnosti v roce 2017</b>  |            |
| Výkaz zisku a ztrát k 31. 12. 2017  | str. 14    |
| Rozvaha k 31. 12. 2017  | str. 14    |
| Poděkování sponzorům a dárcům   | str. 15    |



## Slovo úvodem

V roce 2017 jsme si připomínali dvacet let působení Ekumenické sítě pro aktivity mladých, která dala vzniknout Domovu na půl cesty Maják a po celou dobu jej také provozuje. Samotný Maják si připomíná deset let svého působení. Tyto určité časové mezníky nás vedou ke zvýšené pokoře a vděčnosti Pánu Bohu, že jsme za tu dobu přece snad dokázali pomoci mnohým mladým lidem z různého složitého zázemí z Čech i ze světa.

V roce 2017 nás opustila spoluzakladatelka a moje velká kamarádka Cath Moss, která se po přestěhování do naší republiky z Belfastu v roce 2003 stala motorem mnoha aktivit pro mládež v církvích i mimo ně. Byla také klíčovou postavou pro sehnání a rozdělení více než 11 miliónů korun lidem postiženým povodní v roce 2002. Tuto finanční pomoc získala u zahraničních církví. U ní jsem se mnohému učila; snad to bude dostačovat pro pokračování činnosti a snad i pro další rozvíjení pomoci potřebným.

Mladým lidem, kteří přicházejí z institucionální péče (mnoho z nich je Rómů) a našli v Majáku pomoc, v některých případech i náhradní domov, jsme snad dokázali pomoci hlouběji. Totiž navázali jsme vztah důvěry, přátelství, podpory, který těmto mladým lidem žijícím dosud většinu svého života v nějaké instituci, chybí nejvíce. Naše pomoc sociální, hmotná i právní je zajisté důležitá a bez ní bychom stěží vztahy mohli budovat. Za ni děkujeme především MPSV, MHMP, dlouholetému sponzorovi Nadačnímu fondu Veolia. Také za symbolické nájemné za pronájem budovy patří náš dík vlastníkovi MČ Praha 4. Dále pak mnohým jednotlivcům, Náboženským obcím CČSH v Praze 1 – Staré Město a v Praze 4 – Michli.

Chci poděkovat všem pracovníkům, pracovnícím a dobrovolníkům za jejich snahu mladým lidem pomáhat, vždyť mnohdy zažívají i zklamání. Snažíme se být trpěliví a také vytrvalí, zkrátka být i dobrým příkladem života. V neposlední řadě děkuji také členkám Správní rady, jejichž erudovaná pomoc a podpora mně pomáhají vytrvat i ve chvílích obtížných. Pro nás všechny je velikou radostí a odměnou, že s mnohými bývalými obyvateli Majáku zůstáváme v kontaktu, přátelství a setkávání. Přeji nám všem do let příštích, aby jich přibývalo.

Eva Mikulecká



## Základní údaje o společnosti

|                                      |   |
|--------------------------------------|---|
| <b>Název organizace:</b>             | Ekumenická síť pro aktivity mladých o.p.s.                                |
| <b>Spisová značka:</b>               | O 1364 vedená u Městského soudu v Praze                                   |
| <b>Sídlo:</b>                        | U nás 873/9, Braník, 147 00 Praha 4                                       |
| <b>Identifikační číslo:</b>          | 65998871  |
| <b>Právní forma:</b>                 | Obecně prospěšná společnost   |
| <b>Bankovní spojení:</b>             | Komerční banka, a.s., č.ú. : 107 – 2465950267 / 0100                      |
| <b>ID:</b>                           | qj9hwwx   |
| <b>Web:</b>                          | www.ekumsit.cz  |
| <b>Statutární orgán - ředitelka:</b> | ThMgr. Eva Mikulecká<br>tel: 728 047 030, e-mail: mikulecka@ccshmichle.cz |

## Poslání a cíle společnosti, druh poskytovaných obecně prospěšných služeb:

Ekumenická síť pro aktivity mladých o.p.s.

a) poskytuje sociální služby dle zákona č. 108/2006 Sb., o sociálních službách, v platném znění a vyhlášky č. 505/2006 Sb., kterou se provádějí některá ustanovení zákona o sociálních službách;

b) ve spolupráci s církvemi a dalšími institucemi připravuje vzdělávací projekty a programy;

c) pomáhá osobám, které jsou v tíživé životní situaci nebo se dostanou na okraj společnosti (mládež z ústavní výchovy, lidé bez domova, migranti, matky s dětmi v nouzi, lidé se zdravotním postižením, senioři, osamělí lidé);

d) aktivizuje zejména mladé lidi, aby uplatňovali křesťanské principy v praktickém životě a vzájemných mezilidských vztazích;

e) poskytuje pastorační služby.

Těchto cílů dosahuje iniciativami zaměřenými na podporu křesťanské vize vzájemné pospolitosti, rovnosti, spravedlnosti a pokoje mezi lidmi a národy.

## Orgány společnosti

|                               |  |
|-------------------------------|--|
| <b>Ředitelka společnosti:</b> | Eva Mikulecká  |
| <b>Správní rada:</b>          |  |
| Předsedkyně:                  | Eva Dundáčková   |
| Členky:                       | Gabriela Federlová<br>Jana Krajčířiková<br>Eva Mlezivová<br>Zora Štěpková<br>Oksana Velebilová |
| <b>Dozorčí rada:</b>          |  |
| Předsedkyně:                  | Lenka Fulínová   |
| Členové:                      | Jan Šimek<br>Miroslava Niemeč Studenovská  |



# Domov na půl cesty Maják



## Základní údaje

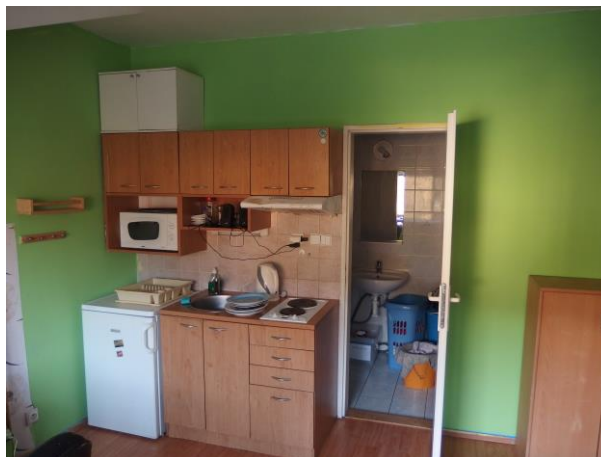
|                           |  |
|---------------------------|--|
| <b>Adresa:</b>            | U Michelského mlýna 157/25, 140 00 Praha 4 – Michle  |
| <b>Pevná linka:</b>       | 241 410 618  |
| <b>Registrace:</b>        | 1. 11. 2007, č. 6009799  |
| <b>Druh služby:</b>       | domy na půl cesty  |
| <b>Kapacita zařízení:</b> | 10 lůžek v domově a 2 lůžka v pronajatém startovacím bytě v Praze  |
| <b>Web:</b>               | <a href="http://www.ekumsit.cz">www.ekumsit.cz</a>   |
| <b>Bankovní spojení:</b>  | Komerční banka, a.s., č. ú.: 43-3541270277/0100  |
| <b>Kontaktní osoba:</b>   | Gabriela Federlová, tel: 724 830 822, e-mail: <a href="mailto:federlova.majak@centrum.cz">federlova.majak@centrum.cz</a> |

## Domov na půl cesty Maják v roce 2017

### Úvod

Domov na půl cesty Maják v listopadu 2017 oslavil **10. výročí své činnosti**. Při této příležitosti jsme uspořádali **den otevřených dveří**, kterého se zúčastnilo mnoho pracovníků z oddělení sociálně právní ochrany dětí a kurátorů z různých pražských městských částí. Potěšila nás také účast paní místostarostky pro Prahu 4 paní Mgr. Ivy Kotvové. Do Majáku se přišlo také podívat mnoho sousedů bydlících v bezprostředním nebo vzdálenějším okolí Majáku. Ve společenské místnosti Majáku jsme návštěvníkům promítali fotografie a videa z majákových akcí s obyvateli z uplynulých let, besedovali nad kávou a různými dobrotami, které pro tuto příležitost přichystali někteří obyvatelé Majáku.





V roce 2017 jsme museli obměnit několik vysloužilých elektrospotřebičů v jednotlivých bytech, stále více také měníme opotřebené zařízení bytů.

## Údaje o obyvatelích za rok 2017

|  |                      |
|--|----------------------|
| Nově přijatí obyvatelé:                                  | 12                   |
| Obyvatelé z předchozího období:                          | 9                    |
| Celkem:  | 21 obyvatel + 2 děti |
| Muži:  | 14                   |
| Ženy:  | 7                    |
| Průměrný věk:  | 20,71 let            |
| Studující:   | 2                    |
| Dlouhodobější zaměstnání<br>(pracovní smlouva nebo DPP): | 8                    |
| Příležitostné brigády:                                   | 4                    |
| Bez práce – hledající:                                   | 5                    |
| Mateřská a rodičovská dovolená:                          | 2                    |



## Personální obsazení Majáku

**ThMgr. Eva Mikulecká** – vedoucí manažerská pracovnice – granty, administrativa, hlavní konzultant provozu

**Mgr. Gabriela Federlová** – vedoucí sociální pracovnice

**Mgr. Ilona Trnková** – sociální pracovnice

**Mgr. Lukáš Hrdlička** – sociální pracovník

**Petra Dvořáková, DiS.** – sociální pracovnice, poloviční úvazek

**Oksana Velebilová** – pracovník v sociálních službách, od listopadu 2017, poloviční úvazek

**Ing. Lenka Fulínová** - finanční a účetní pracovnice

### Externí spolupracovníci

Mgr. Eva Mlezivová - účetní kancelář Dalesta

JUDr. Eva Dundáčková - právní služby

Mgr. Petra Priknerová - supervize

Radovan Svoboda (firma CA-ST) - počítačový servis

Cath Moss - konzultant, fundraiser, webmaster

Roman Federle - správce budovy



## Po celý rok 2017 byly v Majáku realizovány tyto programy:

- **Program podpory pracovních návyků (vč. pracovních terapeutických činností)**  
Cílem programů podpory v oblasti práce je získat, upevnit a posílit pracovní návyky obyvatel, aby byli schopni si práci dlouhodobě udržet. Podpora pracovních návyků obyvatel probíhá v Majáku ve více rovinách.
- **Program podpory pro studenty**  
Cílem programu je podpořit obyvatele Majáku, kteří jsou zapsáni k řádnému dennímu, příp. dálkovému studiu.

- **Program podpory vzdělávání**

Cílem vzdělávacího programu je pomoci obyvatelům v dalším vzdělávání a v rozvoji jejich schopností a dovedností, které jim mohou zvýšit možnosti uplatnění na pracovním trhu.

- **Program zvyšování finanční gramotnosti**

Cílem tohoto programu je, aby se obyvatelé během pobytu naučili hospodařit se svými příjmy, porozuměli nástrahám ve finančním světě a dokázali se jim ubránit.

- **Program podpory zdravého životního stylu (vaření, péče o sebe)**

Cílem je podpořit obyvatele v řešení aktuálních zdravotních obtíží, ale také naučit se o své zdraví starat dlouhodobě, preventivně. Cílem nácviku vaření je naučit obyvatele připravovat základní i složitější jídla, seznámit je s rozmanitostí surovin a pokrmů a ukázat jim, že se vyplatí uvařit si doma – je to levnější a obvykle i zdravější, než nakupovat hotová jídla ve fastfoodech.

- **Program podpory volnočasových aktivit**

a) Podpora individuálních volnočasových aktivit jednotlivých obyvatel

Cílem je, aby obyvatel vykonával individuální zájmovou činnost, měl z dané činnosti radost a dobrý pocit a vytvořil si síť nových známých, kteří mají stejné záliby.

b) Nabídka společných volnočasových aktivit – např. výlet, vycházka, návštěva muzea, výstavy, ZOO, bazén, sportovní utkání, v zimě pobyt na horách, sportovní aktivity apod. Cílem je ukázat obyvatelům různé možnosti aktivního a smysluplného trávení volného času a inspirovat je při výběru volnočasových aktivit v budoucnu. Společné aktivity hradí Maják, obyvatelé se na nich finančně spolupodílejí, aby se naučili vyhradit si na zábavu finance.

- **Program podpory rodiny (program pro matky s dětmi)**

Cílem je, aby matka s dítětem při odchodu z Majáku byla schopna zajistit dítěti vhodnou péči, dokázala vnímat a uspokojit jeho potřeby a byla připravena sama vše potřebné zajistit i po finanční stránce.

- **Zahradní terapie**

Cílem probíhajících činností zahradní terapie je využít pozitivního vlivu přírody na psychickou stránku člověka. Obyvatelé mají možnost se aktivně zapojit do péče o zahrádku, vytvořit si a udržovat vlastní záhonky.

## Události a akce v Majáku v roce 2017

- **Oslavy narozenin**

V průběhu celého roku 2017 jsme v Majáku oslavili mnoho narozenin s našimi stávajícími i bývalými obyvateli.





- **Výlety / pobyty / hory**

Především díky našim sponzorům a nejvíce Nadačnímu fondu Veolia můžeme s obyvateli (včetně těch bývalých) vyjíždět na celodenní, někdy i vícedenní výlety/pobyty. Využíváme náš staříčkový mikrobús, popřípadě další osobní auto a trávíme v rozhovorech společný čas. Díky předsedkyni Správní rady o.p.s. máme vedle výborného parťáka také instruktora lyžování, chůvu pro malé dítě. Navštívili jsme např. Vysokou u Příbrami, Hornické muzeum v Příbrami, Janské Lázně.



- **Tradiční letní grilování**

Na konci června proběhlo tradiční letní grilování, na kterém jsme se sešli také s mnoha bývalými obyvateli.



- **Noc literatury**

V polovině května se v budově sousední fary uskutečnila Noc literatury, které se také někteří obyvatelé Majáku zúčastnili.



- **Noc kostelů 2017**

Obyvatelé Majáku se už druhý rok účastnili příprav i samotné akce Noci kostelů v sousedním sboru Církve československé husitské. Připravovali občerstvení pro návštěvníky a někteří je také prováděli po budově fary a na zahrádce a vyprávěli jim o historii budovy a původu židovských náhrobků.



- **Rozloučení s Cath**

Na konci léta jsme se rozloučili s naší dlouholetou spolupracovnicí a iniciátorkou vzniku projektu Domova na půl cesty Maják paní Cath Moss, která zemřela po dlouhé nemoci v srpnu 2017. Na rozlučku s ní přišlo mnoho bývalých obyvatel Majáku, kterým byla blízká svým přátelským a neformálním přístupem.

Foto – nemám

- **Vánoce v Majáku**

Těsně před Vánoci jsme se všichni sešli (obyvatelé stávající i mnoho obyvatel bývalých, pracovníci Majáku i někteří členové správní rady Ekumenické sítě pro aktivity mladých) na tradiční Vánoční party Majáku. Nejprve jsme se pořádně najedli vánočních pokrmů, pak následovalo zpívání vánočních koled a rozdávání dárků.





# Potravinová a materiální pomoc potřebným

## Potravinová pomoc spolupráce s Potravinovou bankou Praha

Také v roce 2017 jsme spolupracovali s **Potravinovou bankou Praha**, ze které jsme průběžně odebírali nabízené potraviny. Tyto potraviny využívali zejména obyvatelé, kteří se dočasně ocitli bez finančních prostředků. Z darovaných potravin jsme také s obyvateli společně vařili.

V listopadu se Maják již tradičně zúčastnil **Národní potravinové sbírky**. Letos poprvé jsme působili v hypermarketu Globus na Černém Mostě. Do vybírání a třídění potravin se zapojili nejen současní obyvatelé, ale také mnoho obyvatel bývalých, pracovníci Majáku a často i jejich rodinní příslušníci. Maják tak získal potraviny v celkové váze téměř 3 000 kg. Potraviny z této sbírky jsou v průběhu roku rozdávány obyvatelům (uchazečům o zaměstnání, studentům a těm, kteří v rámci nácviu samostatného hospodaření nevyšli se svými penězi, též bývalým obyvatelům, kteří se ocitli v nouzi). Velkou část potravin jsme průběžně rozdávali sociálně potřebným rodinám i jednotlivcům.

## Projekt POMPO



Evropská unie  
Fond evropské pomoci nejchudším osobám  
Operační program potravinové a materiální pomoci

Od září 2016 se Ekumenická síť pro aktivity mladých, o.p.s. zapojila do projektu Potravinové a materiální pomoci – POMPO, v němž aktivně pokračovala i během roku 2017. Jde o projekt pomoci nejchudším osobám z fondů Evropské unie (**Fond evropské pomoci nejchudším osobám – Operační program potravinové a materiální pomoci**). Díky tomuto projektu několikrát v roce získává pro obyvatele Domova na půli cesty a další osoby v tíživé životní situaci (mládež z ústavní výchovy, lidé bez domova, migranti, matky s dětmi v nouzi, lidé se zdravotním postižením, senioři, osamělí lidé) trvanlivé potraviny, drogerii a některé domácí potřeby.





# Letní tábor pro děti ze sociálně znevýhodněných rodin

## Základní údaje o táboru

**Adresa:** Borovnice u Vlašimi  
**Termín konání:** 8. – 22. 7. 2017  
**Web:** [www.ekumsit.cz](http://www.ekumsit.cz)  
**Kontaktní osoba:** Jana Krajčířiková, tel. 732252465, e-mail [jana.krajcirikova@ccsh.cz](mailto:jana.krajcirikova@ccsh.cz)



## Zpráva za rok 2017

Tábory v Borovnici se konají již 22 let, pod hlavičkou Ekumenické sítě pro aktivity mladých proběhl tábor pošesté.

Účastnilo se ho celkem 18 dětí, tři praktikanti a sedm dospělých. Stejně jako v minulých letech nabízíme tábor i sociálně znevýhodněným dětem, letos pět dětí mělo slevu z ceny (z toho čtyři děti platily jen 500,- Kč) a tři děti měly tábor plně hrazený. Cenu tábora jsme oproti předchozím letům nezvyšovali – byla stanovena ve výši 3.500,- Kč za dítě, 3.000,- za každé další ze stejné rodiny. To je možné jen díky velkorysé podpoře našich sponzorů, za kterou jsme velmi vděční.

Dlouhodobě se snažíme o provázanost všech aktivit a projektů Ekumenické sítě. Příkladem je i dětský tábor v Borovnici, jehož se pravidelně účastní také děti bývalých obyvatelek Majáku a děti žen, jež byly před lety zapojeny do jiných projektů Ekumenické sítě, například do dvouletého vzdělávacího projektu pro mladé lidi sociálně znevýhodněné na trhu práce nebo do projektů pro mladé romské ženy. Letos to byly čtyři děti, z toho dvě romského původu. Tábora se jako vedoucí účastní také někteří obyvatelé Domu na půl cesty Maják. Letos to byl již druhým rokem jeden mladý muž.

Po zkušenosti z loňského roku jsme tábor otevřeli i pro předškolní děti, kterých se letos účastnilo pět ve věku 4 – 5 let. Ve všech případech šlo o děti, které byly na táboře již



v minulém roce, což je pro nás dobrým znamením, že to pro ně byla pozitivní zkušenost a rády jely na tábor znovu. K nim se připojil ještě jeden chlapec s autismem. Společně vytvořili samostatný oddíl s vlastní vedoucí a upraveným programem a denním režimem. Do některých aktivit, jako například výroba oddílové vlajky, společné vaření, barvení triček apod., se nadšeně zapojili i tito nejmladší účastníci. Jsme velmi vděční za milé a trpělivé vedoucí, které se jim věnovaly.

Základní schéma tábora se ovšem neměnilo. Hlavním tématem opět byly biblické příběhy, tentokrát jsme se věnovali knize Ester, kterou jsme dětem přiblížili jednak prostřednictvím převyprávěného příběhu (Ing. Miroslav Marván, *Ester – vyprávění podle příběhu z Bible, Křesťanský život* 1994), jednak promítáním animovaného filmu natočeného podle tohoto příběhu. Kromě seznámení s biblickými událostmi se však děti snažíme nenásilně a vlastním příkladem především učit křesťanskému chování – toleranci, neubližování ale naopak pomáhání slabším, vzájemnému naslouchání, umění hledat na druhém jeho dobré stránky a ocenit je...

Pro děti, rozdělené do tří oddílů, byla znovu připravena celá řada her a soutěží – sportovních, kreativních i vědomostních. Vyrázili jsme na tři výlety – na Český Šternberk, do dětského zábavního parku Farma Blaník a do Vlašimi, kde jsme navštívili Parazoo. Díky příjemnému počasí jsme mohli hojně využít i koupání v nedalekém rybníku Valcha. Zpestřením programu bylo zpívání s kytarou, vycházky do lesa (starší děti s vedoucími v lese jednu noc přespaly), hry na hřišti, táboráky, pochod s pochodněmi, diskotéka, sportovní olympiáda, karneval a závěrečná „pout“, na které si mohly děti utratit své vydělané táborové peníze. Každý účastník také na závěr tábora dostal diplom s oceněním jeho dobrých vlastností a přínosu pro tábor. Děti si samy připravily závěrečnou hostinu s obloženými chlebičky a jednohubkami.

Tradiční bodování jednotlivých soutěží, kde děti sbírají body pro své družstvo, jsme letos obohatili též o bodování individuální, kde jednotlivci mohli získat kladné body například za dobrovolnou práci nebo naopak záporné body za špatné chování.

Každoročně také píšeme dopisy pro následující ročník, které uzavřeme do sklenice a zakopeme na tajné místo, k němuž děti nakreslí mapu. Účastníci příštího tábora podle ní vzkazy najdou a přečtou si je.

Také tento tábor byl před odjezdem uzavřen podrobným anonymním hodnocením, z něhož čerpáme při přípravě dalšího ročníku.

Za úspěch považujeme také to, že letos se nám podařilo velmi výrazně pokročit ve snaze důsledně třídit odpad.

Během tábora proběhla kontrola z Okresní hygienické stanice, která neshledala žádné nedostatky.

Velice tímto děkujeme všem sponzorům za dlouholetou podporu našich aktivit.

## **Finanční podporu na konání tábora poskytli:**

**Nadační fond Veolia**

**Pražská diecéze Církve československé husitské**

**Náboženská obec Církve československé husitské Praha 1 – Staré Město**





## Hospodaření společnosti v roce 2017

### ROZVAHA k 31. 12. 2017 (v Kč)

| <b>AKTIVA</b>       | <b>11 335 132,00</b> | <b>PASIVA</b>                    | <b>11 335 132,00</b> |
|---------------------|----------------------|----------------------------------|----------------------|
| Stavby              | 7 663 043,00         | Vlastní jmění                    | 1 512 101,00         |
| Dopravní prostředky | 626 500,00           | Fondy                            | 1 237 878,00         |
| Pokladna            | 54 126,00            | Nerozdělený zisk                 | 5 138 299,00         |
| Běžné účty          | 2 950 801,00         | <b>Hospodářský výsledek 2017</b> | <b>45 139,00</b>     |
| Pohledávky          | 40 662,00            | Oprávký k majetku                | 1 663 688,00         |
|                     |                      | Závazky                          | 22 824,00            |
|                     |                      | Výnosy příštích období           | 1 715 203,00         |

### VÝKAZ ZISKU A ZTRÁT k 31. 12. 2017 (v Kč)

| <b>VÝNOSY</b>               | <b>3 846 456,00</b>     | <b>NÁKLADY</b>                  | <b>3 801 317,00</b> |
|-----------------------------|-------------------------|---------------------------------|---------------------|
| <b>Dotace</b>               |                         | <b>Osobní náklady</b>           |                     |
| Min. práce a soc. věcí      | 2 953 351,00            | Mzdové náklady                  | 1 591 529,00        |
| Magistrát hl. m. Prahy      | 199 000,00              | Zdr. a soc. pojištění           | 499 115,00          |
| <b>Dary</b>                 |                         | <b>Materiálové náklady</b>      |                     |
| Organizace                  | 251 815,00              | Materiál a vybavení             | 460 155,00          |
| Soukromé osoby              | 65 100,00               | Energie a voda                  | 143 967,00          |
| <b>Vlastní činnost</b>      |                         | <b>Nemateriálové náklady</b>    |                     |
| Sociální služby             | 323 036,00              | Nájemné                         | 355 796,00          |
| Ostatní - dětský tábor      | 40 500,00               | Oprava a udržování              | 88 287,00           |
| Ostatní služby              | 13 326,00               | Jiné služby                     | 569 166,00          |
| Úroky                       | 328,00                  | Volnočasové aktivity            | 51 857,00           |
|                             |                         | <b>Vlastní činnost</b>          |                     |
|                             |                         | Příspěvky klientům              | 18 160,00           |
| <b>Hospodářský výsledek</b> |                         | <b>Ostatní provozní náklady</b> |                     |
| <b>ZISK</b>                 | <b><u>45 139,00</u></b> | Poplatky bance                  | 3 335,00            |
|                             |                         | Ostatní provozní náklady        | 19 950,00           |

## Poděkování sponzorům a dárcům

Děkujeme všem uvedeným sponzorům a dárcům, ale i mnohým dalším nezveřejněným, za různorodou pomoc a podporu. Díky nim je možné pomáhat mladým lidem v Domově na půl cesty Maják i jeho bývalým obyvatelům nad rámec zákona o sociálních službách a v duchu praktické křesťanské lásky.

Ministerstvo práce a sociálních věcí České republiky (MPSV ČR)

Magistrát hlavního města Prahy (MHMP)

Městská část Praha 4

Nadační fond Veolia

Pražská diecéze CČSH

Náboženská obec CČSH Praha 1 - Staré Město

Náboženská obec CČSH v Praze 4 – Michli

Gymnázium Elišky Krásnohorské

Sbor Campanula

Betlém – rekreační středisko Církve československé husitské

Potravinová banka Praha

Fond evropské pomoci nejchudším osobám (Operační program potravinové a materiální pomoci – POMPO)

ICF ČR - paní Zuzana Treglerová, Jana Štěpánková, Michaela Vagnerová

Monika Dolejšová

Paní Trunečková

Ing. Hana Vávrová

Manželé Benešovi z Prahy

Josef Babický

Zdeňka Marečková

Projekt

### PODPORA VYBRANÝCH DRUHŮ SOCIÁLNÍCH SLUŽEB V KRAJSKÉ SÍTI SOCIÁLNÍCH SLUŽEB NA ÚZEMÍ HL. M. PRAHY

je spolufinancován Evropskou unií.

Projekt je zaměřen na zajištění dostupnosti poskytování a rozvoj vybraných druhů sociálních služeb v souladu se Střednědobým plánem rozvoje sociálních služeb na území hl. m. Prahy na období 2016 - 2018



EVROPSKÁ UNIE  
Evropský sociální fond  
Operační program Zaměstnanost

